



**Prefeitura de
Rolândia**



**SECRETARIA MUNICIPAL DE EDUCAÇÃO
ATIVIDADES COMPLEMENTARES DE ESTUDO – COVID 19
18º ROTEIRO DE ATIVIDADES COMPLEMENTARES DE ESTUDO – COVID 19**

ESCOLA MUNICIPAL MONTEIRO LOBATO.

ALUNO(A): _____

PROFESSOR: _____ **5º ano** _____

COMPONENTES CURRICULARES: LÍNGUA PORTUGUESA, MATEMÁTICA, CIÊNCIAS, HISTÓRIA, GEOGRAFIA E ENSINO RELIGIOSO.

PERÍODO DE REALIZAÇÃO: DE 08 A 11 DE SETEMBRO DE 2020.

VÍDEO OU ÁUDIO DO PROFESSOR

Veja o vídeo que seu professor postou no grupo antes de realizar as atividades.

O QUE VAMOS ESTUDAR?

- ◆ Ciências: Sistema Nervoso
- ◆ Ensino Religioso: Organizações religiosas (ocidental).
- ◆ Geografia: Paisagens naturais e antrópicas: - qualidade ambiental; - diferentes tipos de poluição.
- ◆ História: Diferentes movimentos sociais, políticos, econômicos e culturais como constitutivos da história da formação social brasileira, destacando o Paraná nesse contexto. – Revolução Federalista e Revolta do Contestado.
- ◆ Língua Portuguesa: Gênero textual: Livro – O fantástico mistério da Feiurinha – Pedro Bandeira. Leitura literária; Compreensão e interpretação; Elementos de apresentação e unidade estrutural do gênero textual. Leitura literária; Ampliação vocabular; Compreensão e interpretação; Elementos de apresentação e unidade estrutural do gênero textual. Discurso direto.
- ◆ Matemática: Poliedros: prismas, pirâmides e poliedros platônicos; elementos: face, aresta e vértice.

PARA QUE VAMOS ESTUDAR ESSES CONTEÚDOS?

- ◆ Ciências: Entender o corpo humano como um todo integrado, organizado e constituído por um conjunto de sistemas com funções específicas que se relacionam entre si.
- ◆ Ensino Religioso: Reconhecer que as religiões do mundo possuem diferentes formas de organização.
- ◆ Geografia: Reconhecer e comparar atributos da qualidade ambiental e algumas formas de poluição dos cursos de água e dos oceanos (esgotos, efluentes industriais, assoreamento, poluição por pesticidas, marés negras etc.), compreendendo o impacto das ações humanas sobre a natureza do ponto de vista socioambiental.
- ◆ História: Analisar as razões que levaram à Guerra do Contestado, movimento social ocorrido no sul do país, na Primeira República. Relacionar o movimento à questão da estrutura fundiária no Brasil e às condições econômicas e sociais do Brasil na Primeira República.
- ◆ Língua Portuguesa: Reconhecer que os textos literários fazem parte do mundo do imaginário e apresentam uma dimensão lúdica, de encantamento, valorizando-os, em sua diversidade cultural, como patrimônio artístico da humanidade, de modo a contribuir para sua formação e aprimoramento como leitor literário, bem como permitir o contato com diferentes culturas. Ler e compreender, de maneira autônoma, textos narrativos de maior porte como contos de modo a ampliar e diversificar sua capacidade leitora, cognitiva e a análise textual e diferentes formas de discursos e unidade estrutural do gênero.
- ◆ Matemática: Reconhecer, nomear e comparar polígonos, considerando lados, vértices e ângulos, e desenhá-los, utilizando material de desenho ou tecnologias digitais.

COMO VAMOS ESTUDAR OS CONTEÚDOS?

Através de produções de texto, desenhos, atividades de múltipla escolha e resolução de problemas.

COMO VAMOS REGISTRAR O QUE APRENDEMOS

No próprio roteiro de atividades.



**Prefeitura de
Rolândia**



**SECRETARIA MUNICIPAL DE EDUCAÇÃO
ATIVIDADES COMPLEMENTARES DE ESTUDO – COVID 19
TERÇA-FEIRA 08/09/2020**

HISTÓRIA - GUERRA DO CONTESTADO

1- Leia o texto atentamente:

A Guerra do Contestado aconteceu na região Sul do Brasil, entre os anos de 1912 a 1916. Foi um conflito armado entre camponeses e forças militares, havendo mais de 20 mil participantes. O nome contestado foi dado, pois os conflitos eram ocorridos em um local de disputa territorial, entre o estado do Paraná e Santa Catarina. A disputa foi motivada principalmente pelo desemprego e pela perda de terras dos camponeses. Uma empresa norte-americana com a ajuda dos coronéis deu início à construção da estrada de ferro entre São Paulo e Rio Grande do Sul, porém para que isso ocorresse várias famílias tiveram que sair de suas terras, o que aumentou o desemprego entre camponeses e gerou insatisfação popular.

Além disso, quando a estrada de ferro ficou pronta, os trabalhadores daquela construção ficaram sem emprego e muitos tinham vindo de outros lugares para trabalhar naquela obra. Assim que ela foi terminada, ficaram sem onde morar e trabalhar, ou seja, haviam mais pessoas insatisfeitas. Outra causa que motivou a guerra do Contestado foi a compra de um grande espaço de terra da região por pessoas relacionadas à empresa construtora da estrada de ferro. Nessa área havia casas e as pessoas foram expulsas de suas terras, para a construção de uma empresa madeireira. Nessa fase brasileira, as regiões mais precárias eram constantemente lideradas por religiosos de caráter messiânico, e a área do Contestado teve a presença do monge José Maria, que tinha grande força diante da população. O monge pregava a mensagem de que era necessário a criação de um novo mundo, governado pelas leis de Deus. Assim, ele conquistou vários fiéis, principalmente os camponeses insatisfeitos.

Dessa forma, vários coronéis e governantes começaram a se preocupar com influência do líder José Maria diante dos camponeses, então o governo o acusou de ir contra a República e desestruturar o governo e a ordem regional. Vários soldados e policiais foram atrás do monge e de seus seguidores, porém resistiram e enfrentaram os oficiais com armas e ferramentas de defesa. A guerra chegou ao fim em 1916 com vários mortos, logo depois da prisão de um dos principais chefes que comandava a revolta, seu nome era Adeodato e foi condenado a trinta anos de prisão.

A guerra do Contestado mostra que os conflitos não eram negociáveis. Quando alguém se sentia injustiçado e manifestava sobre era fortemente combatido pelas forças oficiais, com apoio dos coronéis e força militar.

Atividades:

2- Assinale alternativa correta.

1) Durante a República Velha, entre os anos de 1912 e 1916, ocorreu um movimento de caráter messiânico em terras limítrofes do Paraná e Santa Catarina, onde foram expulsos vários posseiros dessa área, cedida pelo governo brasileiro para futuras instalações de uma empresa norte-americana. Este movimento tornou-se conhecido como:

- a) Canudos
- b) Farroupilha
- c) Contestado
- d) Sabinada

2) Sobre o movimento do Contestado, ocorrido de 1912 a 1916, considere as afirmativas abaixo:
a. No início do movimento, o monge José Maria, sua principal liderança, foi morto, mas suas orientações continuaram a exercer influência sobre os participantes.



**SECRETARIA MUNICIPAL DE EDUCAÇÃO
ATIVIDADES COMPLEMENTARES DE ESTUDO – COVID 19**

- b.** Esse movimento acabou por agregar diferentes segmentos sociais, como posseiros e sitiantes expulsos de suas terras, e comunidades negras e caboclas.
- c.** O movimento do Contestado tinha características milenares e messiânicas, mas também políticas, de contestação social.
- d.** Apesar do cunho contestatório, a simpatia para com a República é uma característica continuamente presente no movimento do Contestado.
- e.** Uma das principais causas do movimento foi o fato de os sertanejos – ou caboclos – terem sido expulsos de suas terras pela estrada de ferro construída na região.

Assinale a alternativa correta.

- a) Somente as afirmativas **c, d e e** são verdadeiras.
- b) Somente as afirmativas **a e d** são verdadeiras.
- c) Somente as afirmativas **a, b, c e e** são verdadeiras.
- d) Somente as afirmativas **b e c** são verdadeiras.
- e) Somente as afirmativas **a, b, d e e** são verdadeiras.

ENSINO RELIGIOSO - Organizações Religiosas - Ocidental

1- Leia o texto com muita atenção:

A cultura ocidental se originou na bacia do mar Mediterrâneo e seus arredores, sendo que a Grécia e a Roma antigas são frequentemente citadas como seus criadores conquistando, absorvendo e sendo influenciados por grandes civilizações do antigo Oriente Médio. O conhecimento do mundo antigo ocidental foi parcialmente preservado durante este período devido à sobrevivência do Império Romano do Oriente e das instituições da Igreja Católica, além da ampla contribuição dos árabes e principalmente pela ascendência concorrente da idade de ouro islâmica.

O conceito da parte ocidental do mundo tem sua origem na civilização greco-romana na Europa, com o advento do cristianismo. Na Idade Moderna, a cultura ocidental tem sido fortemente influenciada pelas tradições de movimentos como o Renascimento, a Reforma Protestante, o iluminismo, e tem sido moldada pelo expansivo colonialismo europeu do século XV ao XX. No sentido cultural contemporâneo, o mundo ocidental inclui a maior parte da Europa, além de muitos países de origem colonial europeia nas Américas e na Oceania, como Estados Unidos, Canadá, México, Austrália, Nova Zelândia, entre outros.

Desde a Renascença, o Ocidente evoluiu além da influência dos antigos gregos, romanos e muçulmanos devido às revoluções Comercial, Científica e Industrial, à expansão dos povos cristãos dos impérios da Europa Ocidental e, particularmente, à abrangência dos impérios europeus dos séculos XVIII e XIX. Muitas vezes, essa expansão foi acompanhada de missionários cristãos, que tentaram fazer proselitismo do cristianismo.

O termo "cultura ocidental" é usado de forma muito ampla para se referir a uma herança de normas sociais, valores éticos, costumes tradicionais, crenças religiosas, sistemas políticos e artefatos e tecnologias específicas. A cultura ocidental pode implicar em uma influência cultural do cristianismo no pensamento, costumes e tradições éticas e morais espirituais, em torno e depois da era pós-clássica. Originalmente, a expressão indicava as áreas da Europa tradicionalmente católicas ou protestantes.

Com a expansão da religião cristã na Europa, a diferença foi levada às outras partes da Europa. Por exemplo, a Rússia e a Bulgária foram convertidas a partir de Constantinopla e fazem parte do "Oriente", enquanto os irlandeses e os neerlandeses pertencem ao Ocidente. Depois da Idade Média, o Ocidente foi caracterizado por um grande número de correntes de desenvolvimento filosófico, tais como o Renascimento, o iluminismo, o protestantismo e o humanismo.



**SECRETARIA MUNICIPAL DE EDUCAÇÃO
ATIVIDADES COMPLEMENTARES DE ESTUDO – COVID 19**

Para Refletir

Ética é tudo que envolve integridade, é ser honesto em qualquer situação, é ter coragem para assumir seus erros e decisões, ser tolerante e flexível, é ser humilde.

Todo ser ético reflete sobre suas ações, pensa se fez o bem ou o mal para o seu próximo. Ser ético é ter consciência “limpa”.

Atividade:

2-Com suas palavras, responda as perguntas:

1) O que é ser ético?

R: _____

1) Por que é tão difícil ser ético?

R: _____

2) Por que a ética é essencial para que haja equilíbrio em uma sociedade?

R: _____

QUARTA-FEIRA 02/09/2020

GEOGRAFIA - Bacia do Paraná é a mais poluída do país

1- Leia os textos atenciosamente:

Ainda que mais de 80% dos rios do Brasil estejam em condições consideradas boas, quase a metade dos recursos hídricos concentrados em áreas urbanas tem qualidade ruim ou péssima. Nesse cenário, a bacia do Rio Paraná, que abrange quase a totalidade dos rios paranaenses, é a que mais sofre, detendo os piores indicadores de poluição. A constatação é da Agência Nacional de Águas (ANA), que divulgou recentemente um estudo no qual avaliou a qualidade da água em quase 2 mil pontos monitorados de todo o país.

Apesar do nome, a bacia hidrográfica do Paraná abrange uma área formada por cinco estados, além do Distrito Federal: Paraná, São Paulo, Minas Gerais, Mato Grosso do Sul e Goiás. Foi esse território que em 2010 apresentou a maior quantidade de pontos com Índice de Qualidade da Água (IQA) péssimo ou ruim: de 891 pontos monitorados, 61% encontravam-se nessa condição. Usando uma escala de zero a 100, o IQA mede a condição de utilização da água para fins de abastecimento público, com base em nove parâmetros técnicos.

O que é o IQA?

O Índice de Qualidade das Águas (IQA) foi desenvolvido pela National Sanitation Foundation em 1970 e adaptado pela Companhia Ambiental do Estado de São Paulo (Cetesb) em 1975. Atualmente, é o índice de qualidade da água mais utilizado pelos estados brasileiros. O IQA considera nove parâmetros de qualidade das águas: oxigênio dissolvido, coliformes termotolerantes, pH, demanda bioquímica de oxigênio, temperatura, nitrogênio total, fósforo total, turbidez e sólidos totais. Trata-se de um índice que avalia a condição de utilização da água para fins de abastecimento público, considerando um tratamento convencional.

No Paraná, o acompanhamento da qualidade dos rios é feito pelo Instituto das Águas, que tem 278 estações de monitoramento. A maior quantidade de pontos de avaliação está no Rio Iguaçu, 140 ao todo. A exemplo do que aponta o relatório da ANA, os dados do instituto indicam uma tendência de piora no Índice de Qualidade das Águas (IQA) dos rios paranaenses. A situação mais complicada é na região do Alto Iguaçu, na Região Metropolitana de Curitiba. Segundo Nilson Antônio de Moraes, integrante do Departamento de Hidrologia do Instituto das Águas, essa piora é verificada



**SECRETARIA MUNICIPAL DE EDUCAÇÃO
ATIVIDADES COMPLEMENTARES DE ESTUDO – COVID 19**

principalmente próximo a grandes centros urbanos. O adensamento populacional acentuado, redução da vazão e despejo de esgotos são apontados como os motivos para piora no IQA dos três pontos citados no relatório da ANA, nos rios Tumiri, Iraí e Iraizinho. Já no Rio Bacacheri, único do estado com tendência de melhora, a causa indicada é o aumento da rede coletora de esgoto.

O monitoramento da qualidade das águas é uma das iniciativas que visam melhorar esse quadro, uma vez que o acompanhamento permite que se saiba onde há necessidade de intervenção. “Também estamos implantando os comitês das bacias, nos quais as populações de cada região poderão tomar decisões relativas aos seus rios”, acrescenta Nilson. (AG)

Texto:Gazeta do Povo— publicado 05/07/2012 00h00, última modificação 15/03/2019

2- Atividades:

- a) Faça uma listagem das mudanças ecológicas causadas pela poluição conforme o texto:

- b) O que pode ser feito para mudar essa situação?

R: _____

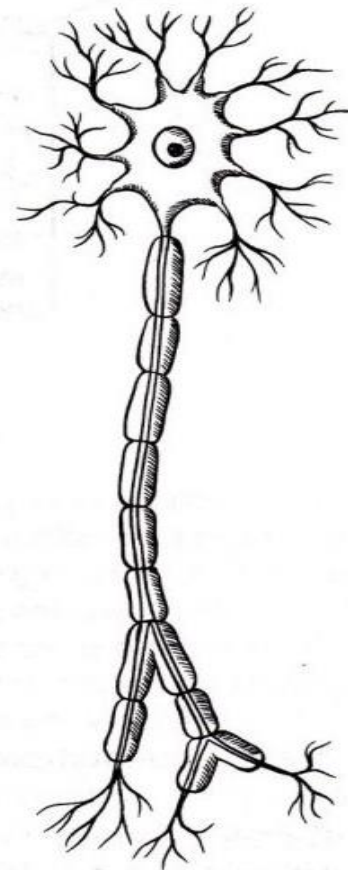
- c) Elabore um verso ou um poema conscientizando o homem a cuidar da natureza e da Ecologia.

--



**SECRETARIA MUNICIPAL DE EDUCAÇÃO
ATIVIDADES COMPLEMENTARES DE ESTUDO – COVID 19
CIÊNCIAS**

1- Procure no caça palavras as funções desenvolvidas pelo cérebro:



Neurônio

LÍNGUA PORTUGUESA - Peça teatral- Unidade estrutural do gênero textual.

1- Leia com muita atenção:

O **Texto Teatral ou Dramático** são aqueles produzidos para serem representados (encenados) e podem ser escritos em poesia ou prosa. São, portanto, peças de teatro escritas por dramaturgos e dirigidos por produtores teatrais e, em sua maioria, são pertencentes ao gênero narrativo. Ou seja, o texto teatral apresenta **enredo, personagens, tempo, espaço** e pode estar dividida em “Atos”, que representam os diversos momentos da ação, por exemplo, a mudança de cenário e/ou de personagens.

Elementos da Linguagem Teatral

Os principais elementos que constituem os textos teatrais são:

Tempo: o tempo teatral é classificado em "tempo real" (que indica o da representação), "tempo dramático" (quando acontece os fatos narrados) e o "tempo da escrita" (indica quando foi produzida a obra).

Espaço: o chamado “espaço cênico” determina o local em que será apresentado a história. Já o “espaço dramático” corresponde ao local em que serão desenvolvidas as ações dos personagens.



**SECRETARIA MUNICIPAL DE EDUCAÇÃO
ATIVIDADES COMPLEMENTARES DE ESTUDO – COVID 19**

Personagens: segundo a importância, os personagens dos textos teatrais são classificados em: personagens principais (protagonistas), personagens secundários e figurantes.

Esta peça foi escrita por Pedro Bandeira, autor de inúmeros livros infantojuvenis e desta peça divertidíssima! A peça se passa muito tempo depois do “Felizes para sempre...” e mostra o que aconteceu com as princesas depois de muitos anos de casadas! Como muitos livros de Pedro Bandeira, existe um mistério a ser descoberto, que você só irá descobrir lendo a peça.



2- Convide alguns de seus familiares e interpretem esse pequeno trecho da peça de teatro:

O fantástico mistério de Feiurinha

Narrador: No salão do castelo, Dona Branca Encantado está sentada em sua cadeira de espaldar alto, tricotando um sapatinho de lã. Está visivelmente grávida. Entra Caio, o laçao. Curva-se respeitosa e espalhafatosamente e anuncia:

Caio: Alteza, a senhorita Vermelho acaba de chegar ao castelo e pede...

Branca de Neve: Chapeuzinho Vermelho? Que ótimo! Peça que entre. Vamos, Caio, rápido!

Narrador: Caio inclina-se, afasta-se um pouco e estende o braço, ainda inclinado, em direção à porta. Entra Dona Chapeuzinho Vermelho. O papel deve ser feito por uma atriz bem pequena, talvez algo gorducha, de boa veia cômica. Está vestida como Chapeuzinho Vermelho e traz pendurada no braço a famosa cestinha com os doces para a Vovó. Dona Branca corre para abraçar a amiga.

Branca de Neve: Chapeuzinho Vermelho! Querida! Há quanto tempo! Como vai a Vovozinha?

Chapéuzinho Vermelho: Branca!

Narrador: As duas dão-se três beijinhos nas faces.

Chapéuzinho Vermelho: Um... dois... e três! Pra ver se eu caso, Branca! Ai, ai! Sou uma das poucas neste País das Fadas que não é princesa! Também... você sabe, não é?

Branca: Sei, Chapéu! A sua história terminou dizendo que você ia ser feliz para sempre ao lado da Vovozinha e o autor esqueceu de fazer aparecer um Príncipe Encantado no final pra casar com você. Por isso, você ficou enalhada...

Chapéuzinho Vermelho: Também não precisa falar assim... Eu estou solteira mas... Quem sabe, não é?

Branca: Ora, você tem a Vovó para lhe fazer companhia...

Chapéuzinho Vermelho: E quem quer uma avó caduca daquelas? Eu quero é um príncipe!

Narrador: Dona Branca olha fixamente para Chapeuzinho, tentando confortá-la.

Branca: Coragem, Chapeuzinho!

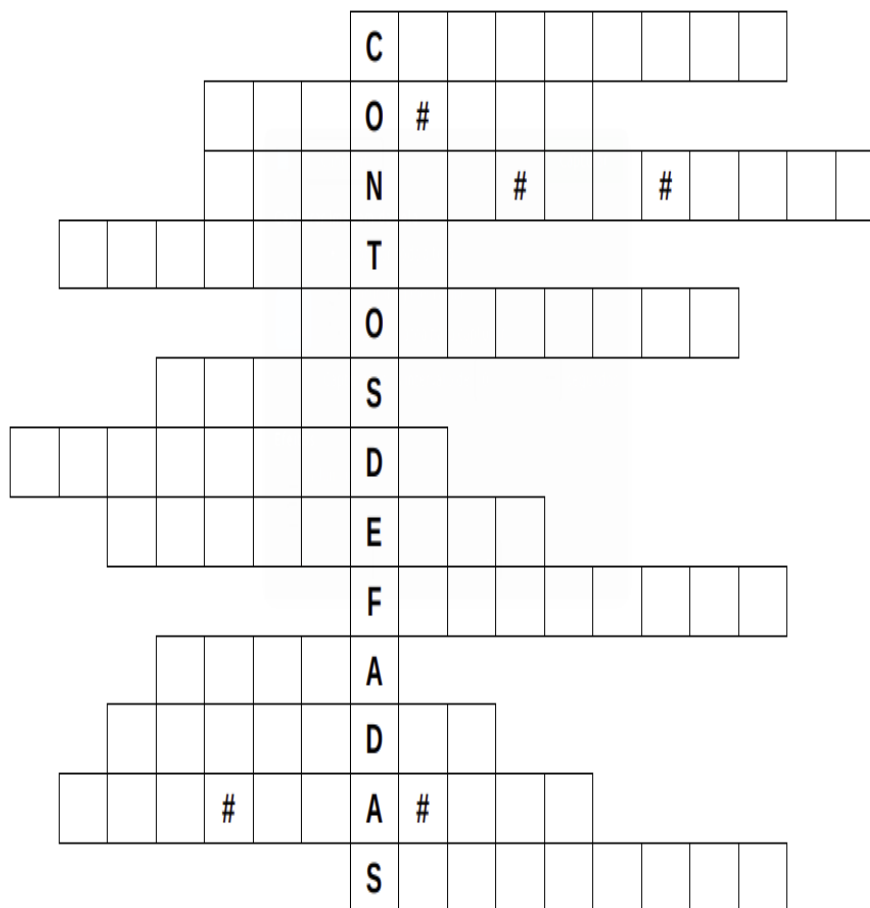
Chapéuzinho Vermelho: Branca, por que você tem esses olhos tão grandes? [...] continua.



**SECRETARIA MUNICIPAL DE EDUCAÇÃO
ATIVIDADES COMPLEMENTARES DE ESTUDO – COVID 19**

3- Complete a cruzada com o nome dos personagens de contos de fada:

- Qual princesa tinha de ir embora antes da meia noite?
- Quem vivia na floresta?
- Qual o nome da princesa que vivia com os sete anões?
- Quem fazia o papel de mãe, mas era muito ruim?
- Foi devorada pelo lobo.
- Seres mitológicos em figura de mulher que aparece de forma pequena:
- Sobrenome da maioria dos príncipes.
- Mulheres que sempre tinham um final feliz.
- Obra de Pedro Bandeira: O Fantástico Mistério de...
- Ofereceu uma maçã envenenada a uma princesa.
- A semelhança entre as princesas na obra de Bandeira é que todas estavam...
- Como se inicia os Contos de Fadas?
- O que Cinderela perdeu nas escadarias?



SEXTA-FEIRA 09/09/2020

LÍNGUA PORTUGUESA – Texto narrativo- Unidade estrutural do gênero textual.

1- Assista o vídeo que narra a história (Audiolivro):

O Audiolivro “O Mágico de Oz” tem a duração de 12min37seg. Está disponível no site:

https://www.youtube.com/watch?v=5PAAAn_42yC4

Acesso em 01 de setembro de 2020.

OBSERVAÇÃO: A história original "O Mágico de Oz" foi publicada por Lyman Frank Baum, em 1969.



**SECRETARIA MUNICIPAL DE EDUCAÇÃO
ATIVIDADES COMPLEMENTARES DE ESTUDO – COVID 19**

2- Responda o questionário de acordo com a história que você ouviu:

Qual sua opinião sobre a verdadeira história do Mágico de



Oz?R: _____

Quantos personagens aparecem na história?

R: _____

Ao longo da história, são citados outros personagens que não aparecem na capa do audiolivro?

Quais são eles?

R: _____

Quais são os lugares citados no audiolivro?

R: _____

Com qual objetivo a Dorothy tinha que seguir a estrada de tijolos amarelos?

R: _____

Quais eram os desejos do Espantalho, do Homem de Lata e do Leão? Quem os realizaria?

R: _____

O que Dorothy e seus amigos precisam fazer para terem seus desejos realizados? Eles conseguiram?

R: _____

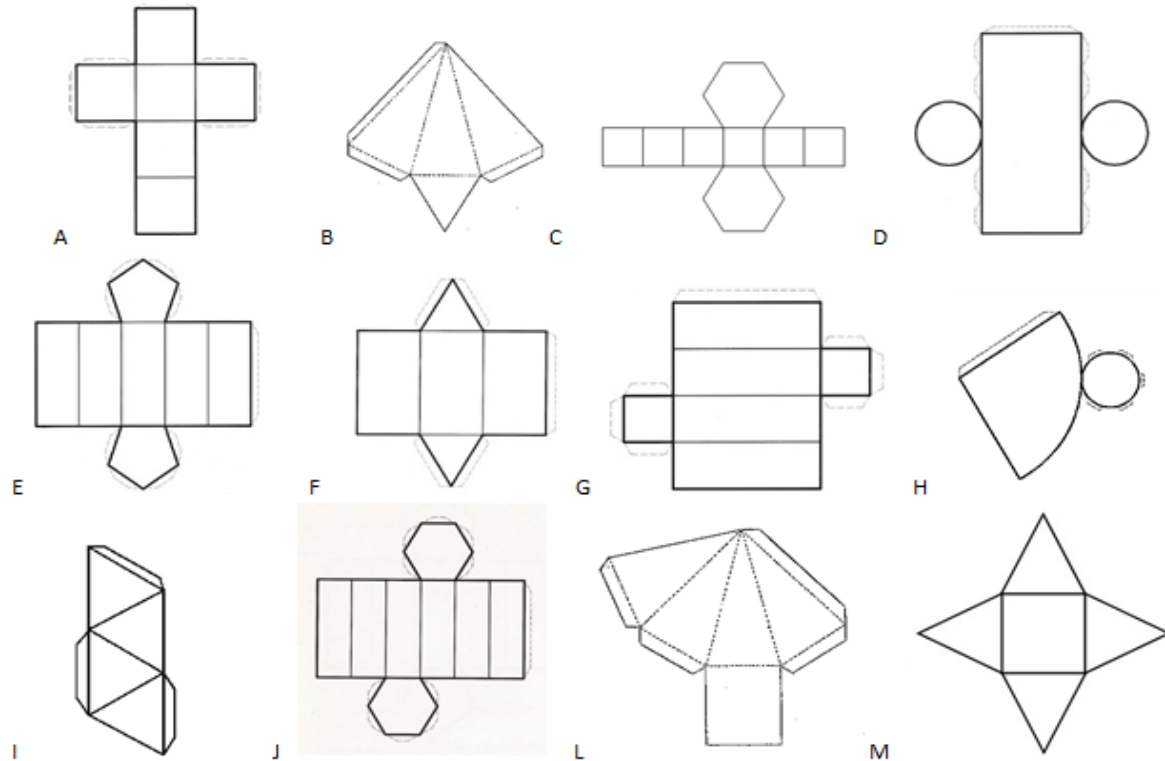
Qual a importância dos sapatinhos que Dorothy ganhou?

R: _____



Geometria

01- Escreva o sólido geométrico que pode ser montado com cada uma das planificações. Faça a correspondência entre a planificações e o sólido correspondente.



Planificação de sólidos geométricos

Eu já comecei! A-10 _____



**Prefeitura de
Rolândia**



**SECRETARIA MUNICIPAL DE EDUCAÇÃO
ATIVIDADES COMPLEMENTARES DE ESTUDO – COVID 19**

**PREFEITURA DE ROLÂNDIA
SECRETARIA MUNICIPAL DE EDUCAÇÃO**

18º ROTEIRO DE ATIVIDADES COMPLEMENTARES

ESCOLA MUNICIPAL MONTEIRO LOBATO

PROFESSORAS: GREICE-MATUTINO
ANGÉLICA- VESPERTINO

TURMA: 4º e 5º ANOS

ALUNO(A): _____ **TURMA:** _____

COMPONENTE CURRICULAR: ARTE

PERÍODO DE REALIZAÇÃO: 07 À 11 DE SETEMBRO DE 2020

O QUE VOCÊ VAI ESTUDAR?	➤ MÚSICA: PAISAGEM SONORA
PARA QUE VAMOS ESTUDAR ESSES CONTEÚDOS ?	<ul style="list-style-type: none"> • PR.EF15AR14.s.4.14 - PERCEBER E EXPLORAR ALGUNS EFEITOS SONOROS, PRODUZIDOS PELA NATUREZA. • PR.EF15AR02.d.4.03 RECONHECER E EXPLORAR OS ELEMENTOS DA LINGUAGEM VISUAL – LINHAS, FORMAS E CORES, PRESENTES NA NATUREZA • PR.EF15AR02.d.4.04 - REALIZAR COMPOSIÇÕES ARTÍSTICAS, TENDO COMO REFERÊNCIA, NÃO COMO MODELO, OBRAS DE ARTE DA ARTISTA TARSILA DO AMARAL; • PR.EF15AR01.s.5.01 - IDENTIFICAR E APRECIAR FORMAS DISTINTAS DAS ARTES VISUAIS TRADICIONAIS E CONTEMPORÂNEAS, CULTIVANDO A PERCEPÇÃO, O IMAGINÁRIO, A CAPACIDADE DE SIMBOLIZAR E O REPERTÓRIO IMAGÉTICO.
COMO VAMOS ESTUDAR OS CONTEÚDOS ?	ORGANIZANDO OS ESTUDOS ASSISTINDO AOS VÍDEOS/AUDIOS EXPLICATIVOS DA PROFESSORA, FAZENDO AS ATIVIDADES E, COMPLEMENTANDO A APRENDIZAGEM COM AS VIDEOAULAS PARANÁ MUNICÍPIOS (SE PUDER), PELO LINK: https://youtu.be/sKlhuellf9U
COMO VAMOS REGISTRAR?	FAZENDO AS ATIVIDADES PROPOSTAS NOS ROTEIROS, UTILIZANDO OS MATERIAIS ESCOLARES COMUNS, COMO: PAPEL SULFITE OU CADERNO, RÉGUA, BORRACHA, TESOURA, COLA, LÁPIS DE ESCREVER, LÁPIS DE COR, ETC.

ARTE

❖ **ATIVIDADE DA SEMANA: PAISAGENS SONORAS**

SAIBA QUE: PAISAGEM = CONJUNTO DE COMPONENTES NATURAIS OU NÃO DE UM ESPAÇO EXTERNO QUE PODE SER APREENDIDO PELO OLHAR.

UMA **PAISAGEM SONORA** É COMPOSTA PELOS DIFERENTES SONS QUE COMPÕE UM DETERMINADO AMBIENTE, SEJAM ESSES SONS DE ORIGEM NATURAL, HUMANA, INDUSTRIAL OU TECNOLÓGICA

ACESSE OS LINKS ABAIXO PARA:

- PAISAGENS SONORAS DE TARSILA DO AMARAL <https://www.youtube.com/watch?v=GWFqSpUwKuA>
- PAISAGEM SONORA DA TELA DE TARSILA DO AMARAL “ESTRADA DE FERRO” <https://www.youtube.com/watch?v=XRAHEqvNKh4>
- DEPOIS DE ASSISTIR AOS VÍDEOS, ESCUTE OS SONS QUE SÃO PRODUZIDOS EM SUA CASA, NA RUA, NAS ÁRVORES, SONS DE CARROS, TREM ETC.

2- AGORA, É COM VOCÊ: ASSISTA AO VÍDEO DA PROFESSORA E REGISTRE A APRENDIZAGEM DE HOJE:

• **ATIVIDADE, COMO IREMOS FAZER.**

- ESCOLHA UMA DAS PAISAGENS QUE PREFERIR (FLORESTA, LITORÂNEA OU URBANA)
- PEGUE REVISTAS OU JORNAIS PARA COMPOR SUA PAISAGEM.
- DESENHE OU RECORTE DA PRÓPRIA REVISTA ELEMENTOS QUE CONSIDERE IMPORTANTES PARA SUA COMPOSIÇÃO (EX: SE ESCOLHER FLORESTA, RECORTE ÁRVORES, GRAMAS, FLORES, ANIMAIS...).
- COMO NUNCA ESCUTAMOS APENAS UM ÚNICO SOM, PROCURE GRAVURAS QUE REPRESENTEM OS SONS QUE ESSE AMBIENTE PRODUZ.
- NÃO ESQUEÇA DE COLOCAR O NOME DA ATIVIDADE
- **‘PAISAGEM SONORA’, A DATA, E O NÚMERO DO ROTEIRO.**
- VOCÊ JÁ É UM ARTISTA, ENTÃO CAPRICHE E ENVIE FOTOS!!



**Prefeitura de
Rolândia**



**SECRETARIA MUNICIPAL DE EDUCAÇÃO
ATIVIDADES COMPLEMENTARES DE ESTUDO – COVID 19**

REALIZE A ATIVIDADE NESSA FOLHA.

18º ROTEIRO DE ATIVIDADES COMPLEMENTARES DE ESTUDO – COVID 19

ESCOLA MUNICIPAL MONTEIRO LOBATO

PROFESSORAS: ALINE JANAINA QUINHONE DA SILVA

LEDA APARECIDA DE SOUZA

ALUNO (A): _____

TURMA: 5º ANO _____

COMPONENTE CURRICULAR: LÍNGUA INGLESA



SECRETARIA MUNICIPAL DE EDUCAÇÃO

ATIVIDADES COMPLEMENTARES DE ESTUDO – COVID 19

PERÍODO DE REALIZAÇÃO: 07 A 11 DE SETEMBRO 2020.

AÚDIO EXPLICATIVO DA PROFESSORA	Olá querido(a) aluno(a)! ça o áudio da professora para entender como realizar a atividade.
O QUE VOCÊ VAI ESTUDAR:	repertório lexical relacionado as roupas e sapatos – <i>Clothes and Shoes</i> .
PARA QUE VAMOS ESTUDAR ESSES CONTEÚDOS?	reconhecer e compreender, com o apoio da professora, o significado de palavras, que nomeiam algumas roupas e sapatos, as quais servirão de subsídio para a aquisição do próprio repertório lexical.
COMO VAMOS ESTUDAR OS CONTEÚDOS?	gestão de vídeos para auxiliar na pronúncia e aquisição dos vocabulários. https://www.youtube.com/watch?v=Q_EwuVHDb5U https://www.youtube.com/watch?v=-jBfb33_KHU realizar as atividades relacionadas ao significado de palavras, que nomeiam roupas e sapatos.
COMO VAMOS REGISTRAR O QUE APRENDEMOS?	preencher a data e o nome. Leia o enunciado de cada atividade e realize as tarefas sobre roupas e sapatos.

Date: September, ____, 2020

CLOTHES AND SHOES (ROUPAS E SAPATOS)





**SECRETARIA MUNICIPAL DE EDUCAÇÃO
ATIVIDADES COMPLEMENTARES DE ESTUDO – COVID 19
EXERCISE:**

1 - Let's write the name of the children's clothes!
(Vamos escrever o nome das roupas das crianças!)

She (Ela)



He (Ele)



Ex: He is wearing shoes. (Ele está usando sapatos.)

- a) She is wearing.....
- b) He is wearing.....
- c) She is wearing
- d) He is wearing.....
- e) He is wearing



**Prefeitura de
Rolândia**



**SECRETARIA MUNICIPAL DE EDUCAÇÃO
ATIVIDADES COMPLEMENTARES DE ESTUDO – COVID 19**

18º ROTEIRO DE ATIVIDADES COMPLEMENTARES DE ESTUDO – COVID 19

ESCOLA MUNICIPAL MONTEIRO LOBATO.

PROFESSOR: ANDRÉIA TORREZAN

MARIA VILMA FAGUNDES

5º ANO _____

ALUNO(A): _____

COMPONENTE CURRICULAR: EDUCAÇÃO FÍSICA

PERÍODO DE REALIZAÇÃO: 08/09 A 11/09 DE 2020.

ATIVIDADE 1

1-O que vamos aprender: JOGOS ESPORTIVOS DE INVASÃO - “FUTSAL”

2- Para que vamos estudar esses conteúdos: (PR.EF35EF05.a.5.01)

Experimentar e fruir diversos tipos de jogos esportivos de invasão, identificando seus elementos comuns e criando estratégias individuais e coletivas básicas para sua execução, prezando pelo trabalho coletivo, pelo respeito e pelo protagonismo, por meio de atividades e jogos diversos que se relacionam com os saberes ensinados.

3- Como vamos estudar esse conteúdo?

Como estamos estudando sobre esportes de “invasão”, hoje nós continuaremos a conversar sobre o “**FUTSAL**”. Como vimos na aula passada o **futsal** é um esporte coletivo, disputado em quadra, no qual cada time tem 5 jogadores e o objetivo desse esporte é fazer gols. O tempo total de jogo é de 40 minutos. Ou seja, são dois tempos de 20 minutos com um intervalo de 10 minutos entre eles. O futsal reúne diversos movimentos desde chutes, passes de bola, dribles, cabeceios, etc.



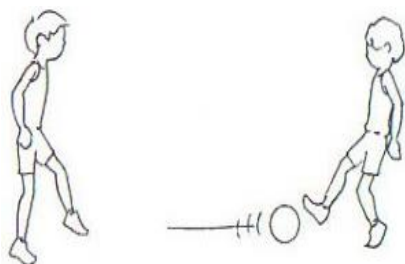
Fundamentos:

Como vimos em outros esportes, os fundamentos são as ações que os jogadores realizam durante o jogo. No futsal não é diferente. Iremos aprender os principais fundamentos do esporte tais como: Domínio de bola; Recepção; Passe; Drible; Chute. Na aula passada estudamos os fundamentos de DOMÍNIO DE BOLA/RECEPÇÃO, DRIBLE E CONDUÇÃO.

Em nossa aula de hoje iremos realizar os fundamentos do PASSE E CHUTE. Vamos lá? Antes de começar a realizar os exercícios na prática, precisamos entender o significado desses fundamentos:



**SECRETARIA MUNICIPAL DE EDUCAÇÃO
ATIVIDADES COMPLEMENTARES DE ESTUDO – COVID 19**



- **PASSE:** Um dos fundamentos mais importante e mais executado em uma partida de futsal. Consiste basicamente em passar a bola para outro jogador. Para realizá-lo é necessário ter visão de jogo e precisão para acertar a direção e a força necessária para que seu passe não seja interceptado. O passe pelo chão é o mais utilizado

em uma partida de futsal pela rapidez exigida do jogo: pelo chão a bola “corre” mais rápido e por isso tem menor possibilidade de ser roubada pelo adversário. Existe também o passe pelo alto que, apesar de demorar mais para alcançar seu destino, tem menos possibilidade de ser interceptado. São muitas as variações de passe, como o “passe de letra”, passe de peito, de cabeça, de calcanhar e todos os tipos que a criatividade permita inventar.

O Passe é classificado em: rasteiro, meia altura ou parabólico. Em relação a distância pode ser curto, médio ou longo. Quanto à sua execução pode ser com o interno do pé, externo, solado, de bico e de calcanhar.



- **CHUTE:** O Chute no Futsal é a ação que se dá para deslocar a bola, é o ato de enviar a bola em uma certa direção. Existem diversas variações de chute, como o feito com a parte interna do pé, com a externa conhecido como trivela, com o peito do pé, calcanhar e de bico. O objetivo pode ser a tentativa de tirar a bola de jogo, acertar outro jogador e, claro, fazer o gol.

O chute defensivo é aquele que buscar afastar o perigo do ataque adversário, muitas vezes é realizado de qualquer forma sem uma direção específica. Já o chute ofensivo, busca fazer o gol, requer percepção do posicionamento do goleiro adversário, noção de força, precisão e habilidade.

MATERIAIS NECESSÁRIOS PARA A AULA: 01 BOLA, GIZ

ATIVIDADES:

PASSE:

- Em duplas, manter uma distância entre vocês de 3 passos largos, passe a bola para o seu parceiro usando a parte interna do pé, fazer parado e depois andando, (não esqueça de fazer o domínio da bola, ou seja, pisar na bola antes de devolver o passe).

- Em duplas, ainda mantendo a distância de 3 passos largos entre vocês fazer o passe alternando os pés, ou seja, uma vez com o pé direito, outra vez com o pé esquerdo, nesse exercício você deverá devolver a bola sem pisar na mesma.

CHUTES:

- Com o giz desenhe uma trave na parede, faça vários X dentro do gol (trave), você deverá vir correndo conduzindo a bola e chutar com a parte de dentro do pé, tentando acertar algum dos X que você marcou

